

nouvelles Éclair

JOURNAL CIAQ

Votre bulletin d'information du Centre d'insémination artificielle du Québec (CIAQ)

Volume 36 • Numéro 3 • Automne 2008

Les nouveaux taureaux éprouvés d'août 2008

Des « médailles » pour les éleveurs québécois!

La publication des évaluations génétiques d'août 2008 coïncidait avec le déroulement des jeux olympiques d'été de Pékin. Tandis que des athlètes canadiens méritaient des honneurs en montant sur le podium olympique, des éleveurs Holstein voyaient un taureau issu de leur élevage accéder au « podium » des nouveaux taureaux éprouvés du CIAQ/L'Alliance Semex et ainsi rayonner sur la scène internationale. Ce sont cinq éleveurs québécois qui reçoivent une médaille avec un taureau retourné en service!



Une médaille d'or pour le préfixe Lajeante!

Lajeante **KINGLY** fait son apparition parmi les taureaux actifs en décrochant le premier rang de l'IPV parmi les fils de Champion éprouvés au Canada, soit parmi près de 50 concurrents pour ce titre. KINGLY présente à la cinquième génération du côté maternel de sa généalogie Startmore Channel-Et TB-86 14*, la mère de l'illustre Rudolph.

Cette branche de la famille a été développée à la ferme de Jean-Paul et Jean-Luc Lapointe de Saint-Gervais.

Tout en procurant des niveaux de production forts intéressants et un bas niveau de cellules somatiques (2,74), KINGLY affiche un indice en conformation de +13 grâce à une rare combinaison d'indices de +9 et +11 pour le système mammaire, les pieds et membres, la puissance laitière et la croupe. Avec de tels attributs, il n'est pas surprenant de constater son indice favorable pour la durée de vie (107).



L'argent à BAROQUE et un duo de frères propres qui se couvrent d'or

L'arrivée de Magor **BAROQUE** Allen dans la liste des taureaux actifs au CIAQ coïncide avec sa 2^e place selon l'IPV parmi les fils d'Allen éprouvés au Canada. BAROQUE suit la tradition des autres membres de la famille, tant les taureaux que les vaches, puisqu'il excelle en conformation (+13) et les cellules somatiques tout en améliorant les taux de gras et de protéine. Ses indices particulièrement remarquables reliés au système mammaire s'accompagnent d'un fort potentiel pour la puissance laitière et de la profondeur du corps. À noter que son

épreuve qui affiche plus de 100 filles confirme qu'il fera un excellent croisement avec des vaches fortes en lait et dotés d'un tempérament de traite adéquat.

BAROQUE complète ainsi l'un des meilleurs duos de frères propres disponibles au Canada avec **BOLIVIA** qui a été retourné en service en avril dernier. Ce sont des fils de Baler Twine, propriété du Syndicat Gen-I-Beq et mère du fameux Goldwyn.



Dans la catégorie « fils d'Income », RAPTOR rafle l'or

Au premier rang selon l'IPV parmi les fils d'Income éprouvés au Canada et issu de la famille des « Roxy », Suntor **RAPTOR** affiche des indices intéressants en lait et pour plusieurs caractères fonctionnels tels que le tempérament, la vitesse de traite et l'aptitude des filles au vêlage. En conformation, son indice fort attirant à +11 s'accompagne d'un potentiel exceptionnel pour le système mammaire, surtout pour la texture (+16), la suspension médiane (+15) et les attaches avant du pis (+10), où il n'est devancé que par l'illustre Goldwyn dans la feuille d'épreuves. Élevé par Suntor Holsteins d'Ormstown, RAPTOR offre des atouts susceptibles de plaire à une majorité de producteurs.



Ce que les producteurs désirent page 2

Blackstone, une étoile montante pages 3

Reconnaisances page 4

ReproMix page 4

La génomique : maintenant une réalité page 5

Nos promotions 60 ans page 7



FABERDALE KINGLY 1078 BP82-2A
Faberdale Dairies, Tees, Alberta



MISSY BAROQUE SMARTY 8P83-2A
Missy Holsteins, Moose Creek, Ontario



BELAN SUNNY RAPTOR TB85-2A
2.02 305 9954 kg 4.2 % 3.2 % P (238-273-238) proj.
Ferme Belan Holstein inc., Saint-Victor, Québec



...suite de l'article à la page 6

Exactement ce que... LES PRODUCTEURS LAITIERS DÉSIRENT

Morningview ASHLAR

Mike West, spécialiste du soutien technique et analyste de la progéniture, L'Alliance Semex
Article tiré du magazine « Balance » de L'Alliance Semex, Été 2008

Partout au monde, les éleveurs nous disent qu'ils recherchent des bons pis pour augmenter la longévité et engendrer des profits. A +16 pour le système mammaire (CDN 8/08), Ashlar se classe parmi les meilleurs taureaux de la race présentement disponibles. Mais lorsque les producteurs laitiers souhaitent obtenir de très bons pis chez des vaches en santé et productives, avec des CS favorables, une fertilité élevée et des vêlages faciles, la liste se rétrécit. Encore là, Ashlar répond à la demande pour la durée de vie (106), les CS (2,75), la fertilité des filles (105), la vitesse de traite (103) et l'aptitude des filles au vêlage (104)!

Le père d'Ashlar, Benner Aerowood, est un fils de Bellwood avec une production élevée qui a été utilisé en quantités limitées avec de bons résultats. Sa mère par Formation est Morningview Form Ashley TB-88-4A-ÉU, suivie de Morningview Converse Judy EX-93-5A-ÉU, ce qui lui confère un profil solide et équilibré en conformation, avec de très bons pis. Aerowood représentait un excellent croisement, transmettant une production élevée à une lignée maternelle bien équilibrée, ce qui fait qu'Ashlar répond parfaitement aux demandes d'aujourd'hui.

Éprouvé dans l'Ouest canadien où l'on retrouve de nombreux grands troupeaux laitiers, Ashlar a fait ses débuts en août 2007 et est rapidement devenu un père de taureaux pour L'Alliance Semex en janvier 2008. Ses filles en première lactation se sont démarquées dans leurs troupeaux, mais pas pour les raisons habituelles. Elles vèlaient sans problèmes, produisaient bien et se remettaient rapidement en veau comme les producteurs laitiers le souhaitaient.

Les filles d'Ashlar sont dotées d'un arrière-pis haut et large et de longues attaches avant, avec un ligament exceptionnel qui annonce un pis bâti pour durer pendant de nombreuses lactations. Elles se déplacent sur de bons pieds et membres et leur croupe affiche une inclinaison très désirable avec une bonne position des ischions. Ces caractères ont donné une bonne note aux filles d'Ashlar, quelles soient au début ou à la fin de leur lactation, et ont indiqué clairement quelles dureraient longtemps.

Les producteurs nous disent que lorsque le temps est venu d'inséminer ces jeunes vaches pendant leur première lactation, les filles d'Ashlar ont rendu leur travail facile – elles ont très bien répondu et elles sont devenues gestantes facilement et



▲ Ashlar : Marcor Ashlar Lorene BP-82-2YR-CAN, Marcor Ashlar Madge BP-81-2A-CAN, Rolleyview Ashlar 491 TB-85-3A-CAN



▲ Struys Ashlar Wallace TB-85-4A
3-05 305 11,582 3,8 445 3,0 348 kg (243-254-230) proj.

efficacement. Leur niveau favorable de CS durant leur première lactation était très impressionnant et a augmenté rapidement le sentiment de satisfaction des éleveurs envers Ashlar. Maintenant, à mesure que ses filles entrent dans leur deuxième lactation, la tendance se maintient. Les pis continuent à s'améliorer, ce qui confirme leur statut de vaches avec la longévité souhaitée par les éleveurs. Nous sommes très impressionnés par la façon dont ces vaches se développent à l'avant-train et deviennent de très bonnes vaches dans leurs troupeaux.

L'indice élevé d'Ashlar pour la durée de vie n'est pas surprenant lorsqu'on regarde les chiffres et qu'on entend les commentaires des producteurs et du personnel dans le champ. Des CS favorables, une fertilité des filles élevée, des pis fantastiques et des différentielles positives pour le gras et la protéine font qu'Ashlar répond parfaitement aux demandes des producteurs laitiers modernes qui cherchent à élever des vaches en santé et durables.

Deux nouvelles personnes-ressources au CIAQ

La division des communications a le plaisir d'accueillir au sein de son équipe **Melissa Bowers** à titre de technicienne agricole pour les communications et le programme d'épreuve de progéniture (PEP).

Diplômée de l'université Western Ontario en 2007 dans le domaine de la gestion des affaires, Melissa a grandi dans une ferme laitière située à Coaticook et elle occupait jusqu'à récemment un emploi de conseillère en production animale/division ruminants pour une entreprise d'alimentation. Ses principales fonctions consistent à collaborer à la promotion des taureaux et des services du CIAQ par la préparation de documents et d'activités de relations publiques ainsi qu'à appuyer les conseillers de l'entreprise. De même, elle contribue à la gestion du programme d'épreuve de progéniture (PEP).



Guillaume Ménard s'est joint à la division de l'expertise-conseil en génétique à titre de conseiller en génétique.

Guillaume vient de terminer un baccalauréat en agronomie à l'Université Laval.

Il a acquis de nombreuses expériences pertinentes, notamment à titre de conseiller en production laitière chez Valacta et d'adjoint conseiller chez Holstein Québec. Guillaume a grandi dans une ferme laitière située à Verchères et il a travaillé chez différents producteurs laitiers.

Son travail consiste à fournir des services-conseils de pointe en génétique, notamment en appuyant les représentants de première ligne du CIAQ, de même qu'à effectuer des visites-conseils pour le Service Tandem.

La plus récente étoile montante dans la race Jersey

Peu importe la race, chaque génération subséquente de bovins est dominée par quelques sujets sélects. La race Jersey ne fait pas exception, ayant eu sa part de taureaux remarquables, incluant Duncan, Generator, Lester, Sooner, Berretta et plus récemment Perimiter. Du côté femelle, les mères de ces taureaux sont dignes de mention puisque ces vaches ont aussi transmis leurs qualités dominantes dans la race et ont grandement contribué à la progression de la race Jersey.

La plus récente étoile à émerger du programme Jersey de L'Alliance Semex est 200JE00423 Lencrest Blackstone. Comme les très bons taureaux qui l'ont précédé, il devient rapidement une force motrice dans l'industrie, dominant les listes d'indices avec des qualités imposantes en production et en conformation. Un fils de BW Parade, Blackstone, transmet des rendements extrêmes et une conformation solide et fonctionnelle à sa progéniture, tout comme l'ont fait son père... et sa mère Declo Belle.

L'arrière-grand-mère de Blackstone, Duncan Belle EX-3, complète cinq générations de vaches EX avec une moyenne de 5,5 % pour le gras, et elle est elle-même la matriarche d'un arbre généalogique de plus en plus fructueux. Élevée par les Rankin du célèbre troupeau Cedarcrest en Alabama, Belle a aussi dominé l'arène d'exposition en remportant trois fois le titre de Grande championne, soit deux fois à la *Royal Agricultural Winter Fair* et une fois au *Central National Jersey Show* à la *World Dairy Expo*. Ses relevés de production égalent ses performances en conformation, puisqu'elle a produit 9539 kg de lait à 5,5 % de gras et 4,2 % de protéine en 305 jours à sa quatrième lactation.

Ces performances, ainsi que son habilité à transmettre son potentiel à sa progéniture, lui ont mérité la reconnaissance de Vache du siècle décernée par US Jersey ainsi que 20 étoiles de Jersey Canada.



▲ Estran Blackstone Ramone TB-86-2A-CAN
Louis Montambault & Élise Alain, Deschambault, Québec

Sa puissance génétique n'est pas passée inaperçue à L'Alliance Semex, à mesure que ses fils et ses petits-fils, incluant les taureaux reconnus mondialement Perimiter, Legacy et Senior, ont gagné en renommée et en popularité dans le monde entier, chacun d'eux remontant rapidement à Duncan Belle elle-même.

Duncan Belle, ses filles et ses petites-filles ont dominé l'indice de profit à vie (IPV) Jersey. La petite-fille de Belle, Piedmont Declo Belle EX-94 2*, et ses filles dominent la liste des cinq meilleures selon l'IPV alors que Declo Belle elle-même se classe encore parmi les cinq meilleures à l'âge de 8 ans.

Tout comme Duncan Belle, Declo Belle a remporté les honneurs des plus grandes expositions dans la race, méritant le titre de Championne intermédiaire à la *Royal Agricultural Winter Fair* à l'âge de 3 ans en 2003. De plus, Declo Belle s'est avérée une forte productrice avec de très bons rendements et composants, et elle a été classifiée EX-94 à 5 ans avec 5-30 305 11 238 4,9 % 548 3,8 % 433 kg.

« Nous avons acheté Declo Belle pour diversifier notre stratégie d'élevage, » mentionne Gary Bowers, propriétaire de Lencrest Jerseys. « Nous connaissons les



■ Gary & Maureen Bowers, propriétaires de Lencrest Jerseys et éleveurs de Lencrest Blackstone

capacités d'élevage de la famille de Belle, mais cette famille les dépasse toutes! »

« Même en utilisant différents taureaux, les résultats ont toujours été similaires. Ses filles sont toutes des vaches fortes et de bonnes productrices dotées d'un corps profond et d'un pis bien attaché. À notre ferme, les Belle sont les vaches les plus faciles à élever... elles ne nécessitent pratiquement aucun soin! »

Ces mêmes qualités se retrouvent par l'entremise du fils de Declo Belle, 200JE00423 Lencrest Blackstone. Les filles de Blackstone sont dotées d'un système mammaire très bien attaché, avec un support extrême grâce à leur ligament profond. Grandes, avec un corps long et une très bonne ouverture des côtes, ses filles sont très solides sur leurs pieds et membres. Par leurs productions, ces jeunes vaches de 2 ans se démarquent dans leur troupeau.

La philosophie d'élevage équilibré est la marque de commerce de L'Alliance Semex et son programme Jersey ne fait pas exception à cette règle, en alliant la génétique de très bons animaux avec les généalogies profondes qui offrent de la production, de la santé et une conformation fonctionnelle.

FILS ET PETITS-FILS DE DECLO BELLE À L'ALLIANCE SEMEX

200JE00015 Unique Belle's Red Baron-ET
(Windy Willow Montana Jace x Lencrest Par For Belle)

200JE00142 Lencrest Tyler-ET
(Willow Laser x Piedmont Declo Belle)

200JE00431 Lencrest Taylor Made-ET
(SHF Centurion Sultan x Piedmont Declo Belle)

200JE00446 Lencrest I-Pod
(Iatola x Lencrest Parading Belle)

200JE00140 Unique Belle's Barometer
(Golden Boy of Ferreira x Lencrest Par For Belle)

200JE00430 Lencrest On Time-ET
(SHF Centurion Sultan x Piedmont Declo Belle)

200JE00439 Du Fjord Saguenay-ET
(Norval Acres Plaudit x Lencrest Fprize Belle)



▲ Piedmont Declo Belle EX-94 2*
Mère de Lencrest Blackstone

Gagnante du concours

« Faites partie de l'équipe de L'Alliance Semex » à la RWF

Mylène Fournier de Sainte-Luce a été sélectionnée pour faire partie du personnel de l'équipe de L'Alliance Semex à la suite de notre concours tenu cet été. Avec d'autres jeunes provenant des territoires de nos partenaires, Gencor, Eastern Breeders Inc. et Westgen et de distributeurs internationaux de L'Alliance Semex, Mylène va s'occuper des vaches des groupes en démonstration de L'Allée des célébrités/Ventes des Étoiles dans le cadre de la RWF de Toronto en novembre prochain.

Au sujet des raisons qui ont motivé Mylène à s'inscrire au concours, elle a écrit : « Je pourrai mettre en application ce que je connais déjà et vérifier si les méthodes que j'applique sont correctes. Je souhaite aussi développer des contacts et des amitiés avec des gens qui partagent la même passion que moi : l'agriculture ».

Présidente du cercle de jeunes ruraux de sa région, Mylène étudie actuellement en technologies des productions animales à l'ITA Campus de la Pocatière et elle s'implique encore aux travaux à la ferme familiale, Ferme Yveclair.



LE CIAQ ÇA MARCHE PARTOUT

La formation continue du personnel tient une place importante dans les stratégies du CIAQ afin de prodiguer de précieux conseils à notre clientèle pour leur permettre d'avancer dans le domaine de l'élevage. C'est sous le thème « Le CIAQ, ça marche partout » qu'a eu lieu la formation 2008. Les inséminateurs et les membres du personnel agricole ont pu parfaire leurs connaissances pour répondre le mieux possible aux besoins de leurs clients.

La présence des inséminateurs à Saint-Hyacinthe représentait aussi une belle occasion pour toute l'équipe du CIAQ de souper ensemble et de souligner les 25, 35, 40, 45 ans de service et neuf départs à la retraite.

25 ans



René Ladouceur
Bouvier
Marc Noël
Resp. Production
Régis Belzile
Zone Deux-Montagnes
Mario Bisson
Zone Belle-Vallée
Claude Gagné
Reprographie
Mario Roy
Dir. adjoint MMS

35 ans



Denis Mathieu
Zone Saint-Sébastien
Jean-Paul Dicaire
Zone Saint-Polycarpe
Réjean Lemay
Zone Lotbinière
Robert Tremblay
Zone Charlevoix
Gérard Potvin
Zone Belle-Vallée
Julien Côté
Zone Baie-du-Febvre

40 ans



Denis Moreau
Zone Lotbinière
Yvon Hamel
Zone Saint-Bonaventure

45 ans



Normand Vachon
Zone Montmagny-Bellechasse
Lionel Aubut
Zone Vallinor
René Moreau
Zone Saint-Tite
Marcel Parent
Zone Bas-Richelieu
Micheline Lemieux
Ressources humaines
Yvon Guérard
Zone Île d'Orléans
Danielle Gilbert
Resp. laboratoire
Jean-Denis Vermette
Resp. dév. des services
Michel Desnoyers
Zone Yamaska

Retraites



ReproMix, une nouvelle appellation

Depuis 2004, le terme ReproMax désigne l'appellation commerciale de produits mis sur le marché par L'Alliance Semex en collaboration avec le CIAQ et ses partenaires. Connus aussi sous le nom de semence hétérospérmiq, ces produits comprennent la semence de trois taureaux différents dans une même paille et cette combinaison est reconnue pour améliorer le taux de conception chez les vaches.

Le plus connu de ces produits est certes 200PS0001 mais d'autres combinaisons ont vu le jour depuis, telles que 200PS0004 pour la race Jersey et 200PS0006 pour la race Ayrshire.

L'Alliance Semex décidait dernièrement de mettre à la disposition de ses clients internationaux une liste de taureaux spécialistes de la fertilité basée sur les données canadiennes de fertilité mais aussi sur celles de deux autres systèmes d'évaluation aux États-Unis et lançait une gamme de taureaux nommée ReproMax. Il faut préciser que ces taureaux fertiles sont connus des producteurs québécois puisque la cote de fertilité de leur semence basée sur les données canadiennes apparaît dans les feuilles d'épreuves du CIAQ.

C'est ainsi que le vocable ReproMax est attiré à une liste de taureaux Holstein et Jersey de L'Alliance Semex reconnus comme étant des spécialistes de la fertilité et ils seront identifiés par le logo « ReproMax » dans les publications de L'Alliance. Par conséquent, le terme **ReproMix** devient la nouvelle appellation de tout cocktail, présent ou à venir, contenant la combinaison de semence de trois taureaux différents.

Dorénavant, on parlera de ReproMix!

Pour la race Holstein

Repromix 1 200PS0001
Granduc Tribute *RC + SHF Centurion Sultan + Forc 29F BOOMER 18L

Il sera bientôt remplacé par 200PS0009 qui contiendra la semence de Comestar Littoral + Hollylane Lilibet's Legacy + DMM Traction 34P (AN)

Pour la race Jersey

Repromix 4 200PS0004
Bridon Jamaica + Bridon Remake Comerica + SHF Centurion Sultan

Pour la race Ayrshire

Repromix 6 200PS0006
Lagacé Modem + R-Hart Cartoon + DMM Traction 34P (AN)

Pour plus de détails ou si vous avez des commentaires à ce sujet, communiquez avec Yves Brindley, directeur de la production (brindley@ciaq.com).

La génomique : maintenant une réalité

Mario Séguin, responsable de l'expertise-conseil en génétique, CIAQ

Les efforts de recherche dans le domaine de la génomique ont donné il y a quelques mois des résultats probants qui marquent le début de son application en amélioration génétique chez les bovins laitiers. Ainsi, les partenaires de l'industrie canadienne de l'amélioration génétique travaillent à l'élaboration de programmes et de services reliés à cette nouvelle réalité, et de nouvelles procédures dans les schémas de sélection de jeunes taureaux ont été initiées par L'Alliance Semex. Cet article vise à vous informer des derniers résultats de la recherche, des principaux avantages de la génomique et des prochains développements.

Les résultats du projet de l'USDA

L'Alliance Semex a été un participant actif dans divers projets de recherche sur la génomique depuis le début des années 2000, dont celui supervisé par le département de l'agriculture des États-Unis (USDA). Ce projet de recherche visait à établir des relations entre plus de 50 000 variations du code d'ADN, – appelés SNP (prononcer snips) ou simple nucléotide polymorphique – et les épreuves de progéniture correspondantes de plus de 5000 taureaux éprouvés en Amérique du Nord. Les résultats ont démontré que nous pouvons accroître la précision de l'évaluation génétique d'un individu en combinant l'information généalogique avec les résultats de l'analyse des SNP qui procurent à chaque individu un profil génomique distinct. L'étude de l'USDA a calculé des gains moyens de fiabilité variant de 3 % à 43 % selon les caractères, avec des gains plus substantiels pour le taux de gras et pour le taux de protéine comme l'indique le tableau ci-après.

Ces gains de fiabilité sont significatifs : ils apportent une précision équivalant à l'information de 9 à 18 filles de plus en production pour un taureau ou l'équivalent de l'information sur 4 à 5 lactations d'une femelle. On peut ainsi utiliser l'ADN d'un animal non éprouvé, un taureau ou une femelle, pour prédire s'il est prometteur

pour les caractères à sélectionner. Il devient possible de calculer une valeur génomique d'un animal, appelée valeur d'élevage génomique (VÉG) qui peut être établie dès sa naissance, ce qui apporte plus de précision à la sélection à un très jeune âge.

L'étude du USDA a également tenté de développer des valeurs génomiques pour les sujets des races Jersey et Suisse Brune. Étant donné que l'on dispose d'un nombre réduit de taureaux éprouvés dans chacune de ces races (quelques centaines plutôt que des milliers en race holstein), les valeurs génomiques sont beaucoup moins précises en race jersey et pratiquement inutiles en race Suisse Brune.

Le Canada travaille à l'élaboration de VÉG canadiennes

L'étude du USDA a utilisé les évaluations génétiques publiées sur une base américaine, avec des valeurs correspondantes et moins précises pour les taureaux canadiens. Le Réseau laitier canadien (CDN), en collaboration avec l'université de Guelph, travaille actuellement à l'élaboration de relations entre les profils génomique et les évaluations génétiques canadiennes. Nous espérons que les épreuves canadiennes reconnues comme étant plus précises apporteront une fiabilité des VÉG similaire à l'étude de l'USDA ou même améliorée, surtout pour les épreuves en conformation et pour les caractères fonctionnels. CDN publiera des résultats lors de la session d'information du Conseil d'évaluation génétique (GEB) le 22 octobre à Saint-Hyacinthe.

Des évaluations « valeur d'élevage génomique » dès 2009

Les États-Unis et le Canada prévoient rendre publiques les analyses génomiques des individus testés à partir de 2009, soit en janvier aux É.-U. et probablement en avril au Canada. Cela signifie que l'information génomique, lorsque disponible, est incluse avec les évaluations traditionnelles.

La génomique bientôt accessible aux producteurs canadiens

Au moment d'écrire ces lignes, seuls les centres d'IA qui ont participé à l'étude de l'USDA ont accès à la génomique. Toutefois, les partenaires de l'industrie canadienne de l'amélioration génétique travaillent ensemble afin de les rendre bientôt accessibles aux producteurs pour tester des femelles. Holstein Canada offrira bientôt ce service à un coût d'environ 250 \$ pour l'analyse de 50 000 SNP.

Les impacts des VÉG à L'Alliance Semex

L'Alliance Semex procédera désormais à l'analyse génomique d'un nombre croissant de jeunes taureaux. On s'assure ainsi que ceux qui sont soumis au testage ont reçu un profil génomique adéquat. Le niveau de précision des VÉG est encore loin d'être suffisant pour identifier des taureaux vedettes mais au moins, l'élimination avant le testage des jeunes taureaux avec un profil génomique plus faible est un avantage supplémentaire à l'utilisation des jeunes taureaux du PEP dans les troupeaux.

La commercialisation de la semence de taureaux en voie d'épreuve et testés favorablement par la génomique est aussi envisagée. Elle consiste à offrir un certain volume de semence d'un « groupe » de taureaux testés par la fertilité de la semence et l'aptitude au vêlage. La VÉG selon une valeur unique pour le groupe a une fiabilité accrue par rapport à chaque jeune taureau individuellement. Ainsi, certains des meilleurs taureaux non encore éprouvés pourront être utilisés vers l'âge de trois ans plutôt que d'attendre les performances de leur progéniture à l'âge de cinq ans.

Impact sur les programmes d'élevage à la ferme

Les éleveurs pourront utiliser les VÉG pour mieux cibler les femelles potentielles qui constitueront les



Mario Séguin est responsable de l'expertise-conseil en génétique au CIAQ depuis le 30 juin 2008

bases de l'élevage de leur troupeau. Cette stratégie sera surtout efficace lors de la sélection des génisses, celles-ci ne disposant évidemment pas de données de production ou de classification pour éclairer ce choix. Chez les troupeaux d'élite, cet outil permettra de mieux identifier les femelles qui méritent d'être surovlées et ouvrira la porte à de nouvelles occasions commerciales avec des femelles au profil génomique désirable.

Impacts de la génomique

Progrès génétique accentué grâce à la précision accrue des indices de sélection à un jeune âge

Pour les taureaux :

- sélection plus précise des jeunes taureaux
- commercialisation de semence de « groupes » de taureaux en voie d'épreuves avec VÉG favorables

Pour les femelles :

- Sélection plus précise des femelles reproductrices et des femelles à être surovlées
- Nouvelles occasions de commercialisation de sujets avec hauts profils génomiques

La sélection à l'aide de la génomique est loin de signifier l'abolition des programmes de testage et de la collecte des données reliées à la performance des filles des taureaux. En fait, nous avons encore autant besoin de taureaux éprouvés avec un grand nombre de filles afin de pouvoir associer leur épreuve à leur évaluation génomique. Par exemple, grâce à l'introduction de valeurs génétiques selon la fertilité des filles il y a quelques années, nous pouvons utiliser la génomique pour améliorer ce caractère.

La réalité de la génomique est arrivée aujourd'hui et elle influencera l'amélioration génétique des bovins laitiers à court terme. Nous n'en sommes encore qu'au début des études et des applications de cette science et il y aura de nombreux développements dans les mois et les années à venir. Les éleveurs et producteurs devront se tenir à la fine pointe des nouvelles dans ce domaine afin de prendre les meilleures décisions possibles pour leur programme d'élevage.

	Fiabilité Moy. parents	Fiabilité Génomique + MP	Gain	Équivalent Filles additionnelles
Lait	35%	58%	23%	10
Gras	35%	68%	33%	18
Protéine	35%	57%	22%	9
Gras (%)	35%	78%	43%	—
Protéine (%)	35%	69%	34%	—
Conformation	24%	42%	18%	5
Vie Productive	27%	45%	18%	21
CS	30%	51%	21%	18
Fertilité des filles	25%	41%	16%	35

Source : VanRaden USDA Mai 2008

Des « médailles » pour les éleveurs québécois!

...suite de l'article en page couverture

Dans l'« épreuve » du meilleur fils de Stormatic en conformation, LIGHTNING l'emporte.

Un indice de +15 en conformation pousse Sir Linerway **LIGHTNING-ET** à la position de tête parmi les fils de Stormatic éprouvés au Canada. Il suit les traces de son père avec des indices exceptionnels pour le pis et les pieds et membres et il se démarque pour la puissance laitière (+11). Ses indices sont également très favorables pour la plupart des caractères fonctionnels, surtout pour la fertilité des filles et l'aptitude au vêlage. Il s'agit d'un fils de Formation Larana, un membre de la famille de Laurie Sheik et propriété de la ferme Lesperron, Bury. Il est le résultat d'un embryon exporté aux É.-U., d'où son préfixe différent.



ELOCROFT LIGHTNING KAYLYNN TB85-2A
2-04 305 7884 kg 3,3 % 3,2 %P (190-168-189) proj.
Benschop Farms, Bowmanville, Ontario

Un podium pour le préfixe Dubosquet

Dubosquet **LOBBY** compte parmi les trois meilleurs fils de Morty éprouvés au Canada grâce à son profil complet: il partage le deuxième rang en conformation à +13, il améliore les composants et il montre des indices très respectables pour l'ensemble de ses caractères fonctionnels.

Les filles de **LOBBY** se démarquent pour le pis et la puissance laitière; elles démontrent également des pieds et membres et une croupe très fonctionnels. Parmi les caractères fonctionnels, **LOBBY** excelle pour l'aptitude au vêlage, tant par ses veaux faciles à naître que par ses filles qui vêlent avec beaucoup plus de facilité que la moyenne. Il s'agit d'un autre membre des Laurie Sheik développé par Nicolas Laflamme de Sainte-Claire.



HOWLAND LOBBY NATALIE BP83-2A
2-01 305 7637 kg 3,8 % 3,3 %P (189-197-197) proj.
Stone Lane Farms inc., Bright, Ontario

GOLDWYN, déjà une légende!

Il était l'un des grands, mais les évaluations d'août 2008 confèrent à **GOLDWYN** le statut de légende de la race. La nouvelle hausse de son IPV avec l'ajout de milliers de filles ainsi que leurs succès multiples, tant dans les arènes d'exposition que dans les listes de vaches à hauts indices et de femelles transigées à très hauts prix, sont autant de facteurs qui justifient un tel éloge.

L'ère Goldwyn frappe le Québec - Le succès de ses filles aux expositions lui a permis de remporter le titre de Premier taureau à plusieurs occasions cet été : Lachute, Portneuf, Maxville,

Saint-Anselme, Saint-Pascal, Saint-Hyacinthe, Saint-Agapit (junior), Rimouski, Coaticook, Saint-Félicien, Victoriaville et Abitibi.

Autres résultats enviables, Morningview **ASHLAR** fait son entrée parmi l'élite de la race avec une hausse de 341 points d'IPV qui lui procure une troisième place très méritée dans la liste canadienne. **ASHLAR** obtient ce niveau très convoité grâce aux performances de ses filles dont plusieurs sont en deuxième lactation; elles sont des vaches sans tracas avec un pis superbe, une fertilité des filles supérieures et un très bas niveau des cellules somatiques.

Enfin, les hausses d'IPV avec l'arrivée d'une seconde génération de filles dans les évaluations de **F B I, Samuëlo** et **Salto***RC confirment leur place sur le « podium » des taureaux actifs. Les filles de **F B I** de la seconde génération rencontrent les attentes en conformation avec plus d'une quinzaine de filles classifiées TB à 2 ans. **Samuëlo** a aussi confirmé son très fort potentiel pour les caractères reliés à la durabilité avec des filles classifiées jusqu'à TB-88 à 2 ans et un indice durée de vie de 107. Avec plus de 1000 filles dans son épreuve en production, **Salto** obtient une deuxième place selon l'IPV au Canada parmi les taureaux porteurs du facteur rouge; il n'est devancé que par **Mr Burns**.

Avec ces cinq nouveautés, toutes le fruit des éleveurs québécois, et la position avantageuse de son offre, le CIAQ propose une gamme de taureaux capable de dominer la concurrence internationale! Cette batterie de taureaux constitue un gage de succès pour tous les producteurs laitiers québécois démontrant ainsi son slogan « Le CIAQ, ça marche partout ».

Des Ayrshire qui cumulent des records

Tout comme les compétitions olympiques, la ronde d'épreuves d'août 2008 a été palpitante en race Ayrshire. Tous les leaders maintiennent leurs places alors que de nouvelles étoiles viennent s'ajouter, prêtes à resplendir pour confirmer que « le CIAQ, ça marche partout ».

Poker demeure le leader pour la conformation à +15. Une autre célébrité, **Normandin**, gagne 205 points d'IPV grâce à une augmentation de la production de ses filles en 2^e lactation. **Ristourn** reste dans le peloton de tête tout en ajoutant 40 filles. **Edmour** est un autre grimpeur de palmarès, gagnant 91 points grâce à 22 nouvelles filles, lui permettant d'atteindre +8 en conformation. D'autres taureaux comme **Diligent**, **Calimero** et **Copper** ont tous accédé à de meilleures positions grâce à leurs nouvelles filles de 2^e génération.

Trois taureaux accèdent au podium des nouveaux taureaux actifs

Kildare **Jupiter** s'avère un taureau moderne qui surpasse ses concurrents pour tous les caractères d'importance économique. Ce fils de B-Jurist provient de l'une des meilleures familles du Canada : sa mère Kildare X Patsy TB-89-5A est une sœur propre de Kildare Jerry. Sa sœur propre, Kildare Patsy B-Justice TB-87-3A, est la vache n° 1 selon l'IPV au Canada. Les indices de Jupiter démontrent une conformation équilibrée, sans failles majeures avec des forces pour la texture et le ligament suspenseur du pis, et des pieds et membres très sains. En production, on ne peut demander mieux puisque ses filles excellent pour le volume de lait et les composants. Enfin, Jupiter se démarque pour tous

les caractères fonctionnels avec des indices allant de 103 à 108. Pour les cellules somatiques, il s'agit du meilleur à 2,40 parmi les 100 meilleurs taureaux dans la liste d'IPV.

Palmyra Jerry **Bendig** est issu du croisement de Kildare Jerry x Palmyra Reno Bethany issue d'une des meilleures familles de vaches des É.-U. Il excelle pour la production et les composants. Ses filles sont dotées de pis exceptionnels, bien attaché. Ce sont également des vaches puissantes pourvues d'une excellente croupe.

Ayr-Phoe **Ideostar** est le premier fils éprouvé de Covey-Farms Romeo. Sa mère, Étoile d'or Wilton Idea EX90, est une fille de Labrie Wilton. Ses indices montrent de hauts volumes de lait avec un indice des cellules somatiques favorable de 2,73. Sa conformation est remarquable à +11. Les filles typiques d'Ideostar révèlent des pis pratiquement parfaits, étant donné les volumes de lait qu'elles produisent. Elles ont beaucoup de style et d'excellents membres.

Notre gamme Ayrshire n'a jamais été aussi forte. Elle offre à présent une conformation fonctionnelle et une haute production, des taureaux équilibrés issus d'une base génétique variée...

La stabilité en race Jersey

Legacy retrouve la 1^{re} position selon l'IPV avec une augmentation de 111 points grâce à l'amélioration de sa production et de ses cellules somatiques. **Blackstone** demeure une vedette au 2^e rang tandis que **Senior** complète le trio de tête avec 1529 points d'IPV.



DENIER JUPITER IRIS BP83-2A
2-00 305 8693 kg 4,1 % 3,2 %P (237-292-294)
Ferme Denier SENC, Sainte-Claire, Québec



LA SAPINIÈRE DINALIG BP83-2A
2-04 305 9984 kg 4,0 % 2,9 %P (337-326-299) proj.
Ferme La Sapinière Ayrshire inc., Saint-Agapit, Québec



DE FRASERVILLE MONICA TB85-2A
2-03 305 8570 kg 4,2 % 3,3 %P (285-286-285) proj.
Ferme Rioux et Frères inc., Rivière-du-Loup, Québec

En promotion du 20 août 2008 au 12 janvier 2009

200H05049 Morningview **ASHLAR** 35 S • 200 AY 594 Duo Star **NORMANDIN** 35 S • 200 JE 314 Hollylane Libbet's **LEGACY** 30 S • 196 BS 11288 Hanny Swiss Ace **WAGOR** 30 S

Nos promotions 60 ans se poursuivent...

Vous êtes gagnants sur toute la ligne!

Des promotions et des concours ont lieu durant toute l'année afin de souligner avec vous de belle façon notre anniversaire.

« Évolution printanière »

Avec la première promotion qui s'est terminée le 31 mai, 1000 clients ont mérité une casquette à l'effigie du 60^e anniversaire.



« Passion estivale »,

La deuxième promotion vient de se terminer et ce sont 800 gagnants qui recevront bientôt un couteau de poche et son étui.

« Vision d'automne »

La troisième promotion se poursuit jusqu'à la fin décembre. Le montant des ventes et le volume d'achat réalisés durant l'année 2008 détermineront le nombre de chances de chaque éleveur. Elles sont automatiquement inscrites au grand tirage final dès que les transactions sont enregistrées au CIAQ. Le tirage final de la dernière promotion culminera avec des prix d'importance d'une valeur totale de 40 000 \$ dont un VTT, deux certificats voyage et 500 blousons.

Il est encore temps de participer. Vous aurez peut-être la chance de gagner l'un des grands prix!



Le fonds « Passion jeunesse » a permis d'amasser 9700 \$

Le CIAQ et le Conseil provincial des CAB se sont unis afin de contribuer à un fonds spécial ayant pour but d'appuyer la jeunesse dans ses activités.

Le lien a ainsi été fait entre les jeunes en agriculture et les jeunes taureaux du programme d'épreuve de progéniture (PEP) qui permet à l'entreprise d'assurer sa relève de taureaux pour les années à venir.

À cet effet, durant le mois de mai, chaque fois qu'une dose de semence d'un jeune taureau testé au PEP était utilisée ou vendue à un éleveur du Québec, le CIAQ et le CP CAB ont versé 60 ¢ dans un fonds « Passion jeunesse ».

Ainsi, un peu plus de 16 000 doses de semence de jeunes taureaux ont été utilisées en mai, permettant d'amasser un grand total de 9700 \$.

Cette somme a été partagée entre l'AJRQ et Québec 4-H selon le nombre de membres de chaque organisme.



Agathe Drolet, dir. des communications et de la génétique du CIAQ, et Rémi Pelletier, administrateur du CP CAB, remettent le chèque à l'AJRQ. De g. à dr. : Claire Bisson, Hélène Drolet et Agathe Drolet du CIAQ; Jean-Philippe Angers; Geneviève Drolet, présidente de l'AJRQ; Sébastien Côté; Rémi Pelletier; Annie Chabot, dir. gén. de l'AJRQ. À l'avant-plan : Raphaëlle Lemay et Roxanne Montplaisir



Gary Bowers, administrateur du CIAQ, et Yamick Lapointe, administrateur du CP CAB, remettent le chèque à des représentants de Québec 4-H lors du Provincial Rally. De g. à dr. : représentantes de Québec 4-H : Gillian MacDougal, Angela Neal, Jenna Soesbergen, prés. (à l'avant); Gary Bowers; Yamick Lapointe; Christopher Studer, analyste de la progéniture au CIAQ

DES JEUNES PHOTOGRAPHES DE TALENT!

Plusieurs jeunes ont participé à notre concours de photos organisé sous le thème « Exposez votre passion pour l'élevage ». Voici les photos gagnantes de chaque mois. Chaque jeune a mérité une clé USB de 1 Go et un t-shirt du 60^e anniversaire du CIAQ. Leurs photos et celles des autres participants pourront certainement embellir les publications du CIAQ!

Avril



Justine Pouliot et Lesperée Outside Micorette, Ex une fille de Comestar Outside
Photo : Jeanne Pouliot, Ferme L'Espérée enr., Saint-Césaire

Mai



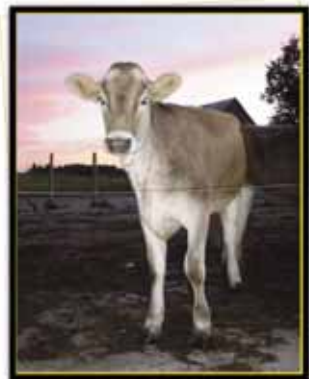
Caroline Leblanc et Frater Audacity Janiny, une fille de Sure-View-Audacity-red
Photo : Jenny Henchoc, Ferme Des Chamois, Farnham

Juin



Mélissa Daigle avec Marcellise Money Miriam, une fille de Stanbro Money. Photo : Maxime Daigle, Ferme Marcellise, Saint-Bernard-de-Michaudville

Juillet



Goulaise Zeus Trema, une fille de Peters' Top Zoldo Zeus. Photo : Étienne Goulet, Ferme Goulaise, Saint-Bernard

Août



Bourgoie Freelance Gazel, une fille de Braedale Freelance. Photo : Chantal Goyette, Ferme Bourg-Joie, Saint-Mathieu-de-Beloel

Septembre



Myriam et Francis Lessard en compagnie de Damibel Jasper Money, une fille de Wilcoxview Jasper.
Photo : Karina Lessard, Ferme Damibel, Saint-Gervais

Visitez notre site web pour connaître tous les détails des concours et pour voir la liste des gagnants des promotions « Évolution printanière » et « Passion estivale ».

Prix de distinction de l'industrie de l'amélioration des bovins laitiers UN NOUVEL HONNEUR REMIS À ROBERT CHICOINE

Le conseil d'administration de CDN (Réseau laitier canadien) a établi cette année un prix de distinction de l'industrie de l'amélioration des bovins laitiers dans le but de souligner les contributions importantes de personnes et/ou organismes dans l'industrie. Robert Chicoine est l'un des deux premiers récipiendaires de ce prix prestigieux remis lors de l'assemblée générale de CDN tenue à Belleville en septembre dernier.



Robert Chicoine (assis à droite) entouré d'anciens collègues qu'il a côtoyés au cours de sa carrière
Debout : Harley Nicholson, directeur du Marketing, Holstein Canada; Ann Louise Carson, directrice générale d'Eastern Breeders inc.; Pierre Laliberté, premier vice-président des programmes mondiaux de génétique et de l'exploitation, L'Alliance Semex; Normand Renaud, directeur général, CIAQ; Paul Larmer, chef de la direction, L'Alliance Semex; et Brian Van Doormaal, directeur général de CDN (assis).

À votre agenda

11 au 13 octobre

École d'élevage Holstein Québec
Rawdon

22 octobre

Session d'information de l'industrie, CDN
Hôtel des Seigneurs, Saint-Hyacinthe

30 octobre

Symposium sur les bovins laitiers
« Temps » qu'à produire du lait!
Hôtel Best Western Universel, Drummondville

7 et 8 novembre

Expo Internationale Holstein Québec
Terrain de l'exposition, Saint-Hyacinthe

Le vendredi 7 novembre

11 h 00 Jugement Holstein R&B
16 h 00 Carrefour de la génétique CIAQ/L'Alliance Semex
18 h 00 Vente d'embryons

Le samedi 8 novembre

8 h 00 Jugement Holstein

7 au 16 novembre

Royal Winter Fair - L'Allée des célébrités Toronto

13 - Holstein Rouge & Blanc et Holstein (génisses)
14 - Holstein (vaches), Ayrshire, Suisse Brune et Jersey (génisses)
15 - Jersey (vaches) et Championnat suprême

Ne manquez pas la **Ventes des étoiles**

le jeudi 13 novembre dès 17 h 00

débutant avec les races colorées suivies des Holstein.
Voir les catalogues en ligne au www.saleofstars.com

9 et 10 décembre

Colloque sur la santé des troupeaux laitiers
Hôtel Best Western Universel, Drummondville

13 janvier 2009

Publication des évaluations génétiques

À propos des catalogues...

Catalogue Holstein

Le catalogue Holstein ne sera pas publié cette année. Les éleveurs qui désirent avoir plus d'information sur notre gamme de taureaux peuvent le faire en communiquant avec leur représentant du CIAQ ou encore en consultant le site web de L'Alliance Semex (www.semex.com).

En faisant une recherche par nom de taureau, vous avez accès à toute l'information généalogique et génétique ainsi qu'à un grand nombre de photos de filles ajoutées régulièrement sur le site.



Catalogues Ayrshire, Jersey et Suisse Brune

Ils sont maintenant disponibles. Les éleveurs les recevront par l'entremise de leur association de race au cours du mois d'octobre. Ceux qui n'auront pas reçu leur exemplaire pourront le demander à leur représentant du CIAQ.



N.B. Le document produit pour la race Canadienne sera disponible sous peu.

SEMENCE SEXÉE

La semence sexée de ces taureaux est disponible sur commande* au CIAQ avec la probabilité d'obtenir 90 % de veaux femelles. Elle donne de meilleurs résultats lorsqu'elle est utilisée chez des génisses et il est recommandé de ne pas l'utiliser en transfert embryonnaire.

777 HO 4624	Givenchy	60 \$	777 AY 0590	Potter	60 \$
777 HO 5049	Ashlar	65 \$	777 JE 131	Comerica	53 \$
777 HO 5139	Bonair	65 \$	777 JE 303	Sultan	53 \$
777 HO 5205	Saphire	53 \$	777 JE 314	Legacy	60 \$
777 HO 5210	Kingly	60 \$	777 JE 420	Senior	60 \$
777 HO 7321	Baroque	60 \$	777 JE 423	Blackstone	70 \$

Le prix et la disponibilité peuvent varier sans préavis. Les quantités sont limitées à 3 doses/client pour chaque taureau pour le premier achat. Elles sont réévaluées selon la disponibilité.

Les réductions accordées aux clients sont calculées selon le prix régulier de la semence du taureau.

* La semence est disponible sur commande seulement en communiquant avec votre inséminateur, votre représentant du service à la ferme ou avec Claire Bisson à la division du traitement et de l'expédition des commandes au 1-866-737-2427.